

Belgické modrobílé

Belgické modrobílé plemeno pochází z Belgie z oblasti kolem řek Meuse a Escaut. Až do poloviny 20. století bylo chováno v kombinované užitkovosti. K transformaci na specializované masné plemeno došlo v 60. letech minulého století. Příčinou byla reakce na ekonomické podmínky, kdy trh významně reagoval na složení jatečného těla. Belgické modrobílé je plemeno středního rámce, býci váží 1100 až 1250 kg a krávy 750 kg. Plemeno je rané, krávy se poprvé telí ve 32 měsících věku i dříve.

U plemene se vyskytují tři druhy zbarvení, bílé, modro-strakaté a černo-strakaté.

Nejvýraznějším znakem je hypertrofie osvalení: dvojitě osvalení tzv. double muscling je geneticky fixováno. Dvojí osvalení se výborně přenáší i v křížení dokonce i s dojnými plemeny. Plemeno není v čistokrevné plemenitbě selektováno na snadnost porodů. Krávy mají často skloněné a zúžené pánve což způsobuje těžké porody. Proto chovatelé v čistokrevných stádech vůbec na porod nečekají a řeší problémy už preventivně téměř ze 100 % císařskými řezy. Naopak při užitkovém křížení: připarování belgických modrobílých býků na dojené krávy se vyšší procento obtížných porodů nevyskytuje! Telata kříženci se rodí malá a snadno. Ihned po porodu nastupuje výrazné osvalení telat – kříženců. Zvířata vykazují velmi dobrou výkrmnost a díky nízké náklonnosti k ukládání tuku mohou být využita i v intenzivním výkrmu na bázi energeticky bohatých krmiv. Tradiční je produkce jatečných býčků ve věku 15–16 měsíců s hmotností okolo 680 kg. Maso je křehké, s nízkým podílem tuku a vysokou výtěžností kvalitních partií těla.

Díky extrémnímu osvalení je belgické modrobílé plemeno využíváno v otcovské pozici ke křížení s dojnými plemeny, zejména holštýnským skotem. Farmáři pak využívají toto křížení u krav, od kterých nechtějí odchovávat holštýnské jalovice. V křížení je především poptávka po býčích s převahou bílé barvy, aby vyprodukovaní kříženci s holštýnem byli pro kupce atraktivní světlejším modrobílým zbarvením. Plemeno belgické modrobílé se řadí v nabídce Naturalu k nejprodávanějším pro užitkové křížení ve všech zemích, do kterých exportujeme. Zvláštní oblíbenost má býk Cirbolaya z naší nabídky, který v sobě spojuje výhodu bílé barvy a extrémně lehkých porodů i na jalovicích.

BELGICKÉ MODROBÍLÉ

Belgian Blue

The Belgian Blue comes from Belgian region around the rivers Meuse and Escaut.

Until the first half of the 20th century it was a double purpose animal. The breed was transformed into a beef breed in the 1960s because of the market reaction to the meat content.

The Belgian Blue is a breed of a medium frame, bulls weigh 1,100–1,250 kg and cows about 750 kg. It's an early breed, cows calve at the age of 32 months or earlier.

There are three colours: white, blue-spots and black-spots. A very important characteristic is double muscling, which is genetically fixed. The double muscling can be transferred in crossing very well, even with dairy breeds. In pure breed, the cattle is not selected in terms of calving. Very often the cows have a narrow pelvis which leads to difficult calving. Therefore, breeders in pure line don't wait for calving and use a Caesarean section instead as a preventive measure. Contrary to that, in commercial crossing of the Belgian Bluee with dairy cows there is not a higher incidence of difficult calving! Crossed calves are born easily and immediately after the birth they show significant muscling. The animals have a very good fattening capacity and thanks to their low tendency to store fat they can be used in intensive feeding based on energy rich fodder. Traditionally, bulls for slaughter are produced at the age of 15-16 months with weight of 680 kg. The meat is delicate with low fat content and high yielding of quality body parts.

Thanks to the extreme muscling, the Belgian Blue is used for crossing with dairy breeds, especially Holstein cattle. Farmers use this crossing for cows from which they don't want Holstein heifers. In crossing, there is a high demand for bulls with a dominating white colour so that the crossed animals are more attractive for buyers because of their blue-white look. As regards commercial crossing, the Belgian Blue has the highest sales from the breeds offered by Natural in countries to which Natural exports. The bull Cirbolaya is especially popular as he transfers white colour and extremely easy calving on heifers.

Бельгийская голубая

Порода бельгийская голубая происходит из Бельгии, из области возле рек Маас и Эско. До середины XX века содержалась для комбинированного назначения. Трансформация в специализированную мясную породу произошла в 60-х годах прошлого столетия. Причиной была реакция на экономические условия, когда рынок значительно реагировал на состав убойной туши. Бельгийская голубая является средней по величине, быки весят 1100–1250 кг, а коровы 750 кг. Порода ранняя, первый отел происходит в возрасте 32 месяца и ранее.

У породы имеется три вида масти, белая, голубовато-пегая и черно-пегая.

Самым выразительным признаком являются гипертрофия мускулов: так называемые удвоенные мускулы являются генетически зафиксированными. Удвоенные мускулы отлично передаются и при скрещивании даже с молочными породами. Чистокровная порода не селектируется для облегчения отела. Коровы часто имеют наклоненный и суженный тазовый пояс, что является причиной сложных отелов. Поэтому животноводы в чистопородных скрещиваниях вообще не ждут отела и профилактически решают проблемы почти в 100 % случаев кесаревым сечением. Наоборот, при хозяйственном скрещивании – бельгийских голубых быков с дойнными коровами не замечается более высокий процент сложных отелов! Телята таких помесей рождаются малыми и легко. Сразу после отела значительно растут мускулы телят-помесей. Животные отличаются хорошей откармливаемостью, и благодаря малой склонности к образованию жира могут использоваться в интенсивном откорме на безе энергетически богатых кормов. Традиционной является продукция убойных бычков в возрасте 15–16 месяцев с массой примерно 680 кг. Мясо хрупкое, качественное, с низким содержанием жира.

Благодаря развитым мускулам порода бельгийская голубая используется с отцовской стороны для скрещивания с молочными породами, особенно с голштинским скотом. Фермеры используют это скрещивание у коров, от которых не хотят вырастить голштинских телок. У скрещивания в первую очередь имеется спрос по быкам с преобладанием белого цвета, чтобы помесь с голштинской породой была привлекательна более светлой мастью. Порода бельгийская голубая в предложении компании Natural относится к наиболее продаваемым для хозяйственного скрещивания во всех странах, куда мы экспортируем.

Особенно популярен бык

Цирболиа из нашего предложения, который объединяет в себе преимущества белой масти и чрезвычайно легких отелов даже у нетелей.



HU 3010660000 / Ostffyasszonyfai Cirbolya Tettes

*8. 10. 2002

Chovatel/Breeder/животновод: Petöfi MG Szövetkezet, Maďarsko/Hungary

Ostffyasszonyfa Tettes ECLATANT

3010625636

88661214

HU 3110302909

Eclatant

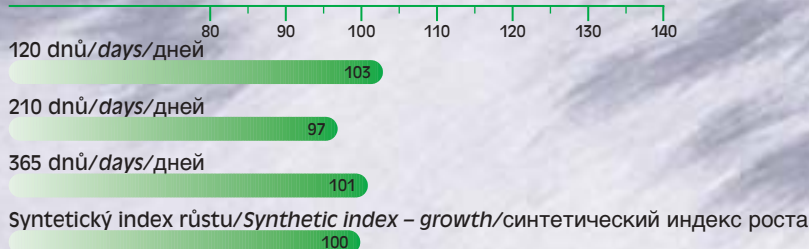
Dina Des Grillons

Bence Betyár

3110301184

RELATIVNÍ PLEMENNÉ HODNOTY – PŘÍMÝ EFEKT

Relative breeding values – direct effect/племенные параметры – прямой эффект



Porody/calving/отёл:

na jalovice/for heifers/на нетели

VLASTNÍ UŽITKOVOST OPB	
performance test – weights	
собственная продуктивность – станция	
120 dnů/days/дней	–
210 dnů/days/дней	261 kg
365 dnů/days/дней	493 kg
přírůstek od narození daily gain since birth	1451 g
прирост со дня рождения	–
přírůstek v testu daily gain test period	–
прирост на протяжении испытания	–



Cirbolya ZBM 221

Cirbolya je býk menšího tělesného rámce, což přináší mimořádně snadné porody jeho telat v křížení. Býk disponuje vysokými a vyrovnanými plemennými hodnotami pro exteriér. Po Cirbolyovi se rodí velmi snadno malá, dobře osvalená a životná telata. Jeho potomstvo nadprůměrně roste a dobře se prodává. Jeden z nejvyužívanějších býků pro křížení, jehož dávky jsou exportovány do celé Evropy. Je dokonale prověřen praxí na stovkách farem. Dosud Natural prodal více než 250 000 inseminačních dávek.

Cirbolya is a bull of smaller frame, creating very easily-calved, small, beefy and liveable progeny. The calves are vital, growing above average and sell well. Cirbolya is one of our most useful bulls for crossbreeding and his semen is exported all over Europe. He has been tested in practice on hundreds of European farms. Up to now Natural sold more than 250 000 doses of Cirbolya.

Цирболя

Цирболя – бык меньшего формата, что дает чрезвычайно легкие отелы при скрещивании. Бык обладает высокими и сбалансированными племенными параметрами экстерьера. После Цирболи легко рождаются малые, жизнеспособные телята с хорошими мускулами. Его потомство обладает отличным ростом и хорошо продается. Это один из самых используемых быков для скрещивания, его сперма продается по всей Европе. Он досконально проверен на практике на сотнях ферм. К этому времени продал Натурал более чем 250.000 доз спермы.

CZ 32750053 / Lorenc z Chýště ET

*21. 7. 2003

Chovatel/Breeder/животновод: Oldřich Rozsévač, Chýšť

RADAR Van Terbeck – ZBM 196

BE 98201197072

TABLETTE De Roupage

BE 96805487112

Galopeur Des Hayons

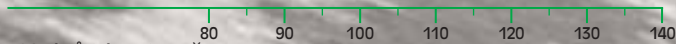
Elsa Du Chenia

Ministre Du Bouchelet

Routine De Roupage

RELATIVNÍ PLEMENNÉ HODNOTY – PŘÍMÝ EFEKT

Relative breeding values – direct effect/племенные параметры – прямой эффект



120 dnů/days/дней

125

210 dnů/days/дней

116

365 dnů/days/дней

119

Syntetický index růstu/Synthetic index – growth/синтетический индекс роста

120



Porody/calving/отёл:

na krávy/for cows/на коровы

Hodnocení exteriéru/exterior evaluation/оценка экстерьера

Tělesný rámec frame формат			Kapacita těla body capacity объем тела			Osvalení musculatory мускулатура			Užitkový typ breeding type продуктивный тип	Celkem total всего
VT	DT	HM	PŠ	HH	DZ	PL	HŘ	ZÁ	8	82
10	8	10	6	8	8	7	8	9		



Lorenc na přehlídce plemenných býků 2007 v Hradištku



Lorenc ZBM 223

Lorenc je šampiónem plemene, jak jej ohodnotil při návštěvě naší inseminační stanice prezident belgické plemenné knihy. Velký rámec i osvalení, korektní končetiny, vlastní růstová schopnost a vysoká plemenná hodnota pro růst potomstva jej opravňují nejen k použití v křížení, ale i v čistokrevné plemenitbě. V křížení je využíván na krávy a nebyly ani po pěti letech zaznamenány žádné obtížné porody.

Lorenc is a champion of the breed, drawing praise from the president of the BB herd book when he visited our A.I. station. His big frame and musculature, correct legs, growth rate and high breeding value of progeny growth make him useful not only for crossing, but also for pure breeding. We recommend him for cows in crossing. No calving difficulties have been detected in the last five years.

Лоренс

Бык является чемпионом породы, как его оценил при посещении нашей станции искусственного осеменения президент бельгийской племенной книги. Большой формат и мускульная масса, правильные конечности, собственная способность роста и высокие племенные параметры для роста потомства дают право использовать его не только для скрещивания, но и для чистопородного разведения. При скрещивании он используется для коров, и на протяжении пяти лет не были замечены сложные отелы.

CZ 540111052 / Parade

*24. 11. 2007

Chovatel/Breeder/животновод: St. Martinec, Teplice n/M.

ECLIPSE 9348 Des Ardoisieres – ZBM 228

BE 191659348

CZ 120583505

Balto De Stenbach

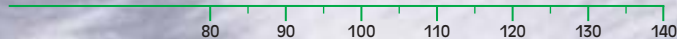
Vedette 2344 Des Ardoisieres

Inexes De La Croix D Mer

Sensation ET La Cleuzeur

RELATIVNÍ PLEMENNÉ HODNOTY – PŘÍMÝ EFEKT

Relative breeding values – direct effect/племенные параметры – прямой эффект



120 dnů/days/дней

123

210 dnů/days/дней

119

365 dnů/days/дней

113

Syntetický index růstu/Synthetic index – growth/синтетический индекс роста

118

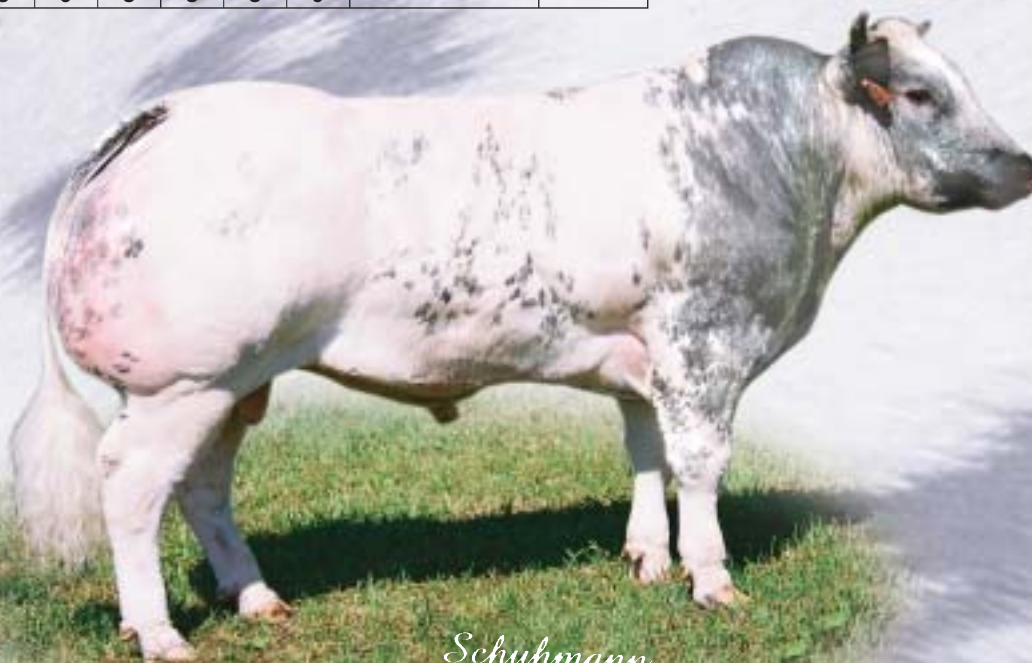


Porody/calving/отёл:

na jalovice/for heifers/на нетели

Hodnocení exteriéru/exterior evaluation/оценка экстерьера

Tělesný rámec frame формат			Kapacita těla body capacity объем тела			Osvalení musculatory мускулатура			Užitkový typ breeding type продуктивный тип	Celkem total всего
VT	DT	HM	PŠ	HH	DZ	PL	HŘ	ZÁ		
6	8	8	8	9	8	8	8	9	8	80



Schuhmann

Parade ZBM 261, věk 22 měsíců

Mimořádně zajímavý plemeník s plně belgickým původem. Úspěšně absolvoval test vlastní užitkovosti v odchovně, kde byl i vysoko hodnocen za zevnějšek. Tomu odpovídají i mimořádně vysoké plemenné hodnoty pro exteriér: kapacita těla 128, osvalení 126, užitkový typ 128.

Parade je moderním typem plemeníka, schopným produkovat vzrůstná, vysoce kvalitní a skvěle osvalená telata v křížení se všemi plemeny dojenými i masnými.

A remarkable interesting sire with full Belgian pedigree. He passed performance test with success. At the end of the test he scored very high in exterior. Not only his body scoring but also his breeding values for type traits are extremely high: body capacity 128, conformation 126 and breeding type 128.

Parade is a modern BB sire, ready to produce well growing, high quality and excellent muscularity calves in crossing with all dairy and beef breeds.

Параде

Чрезвычайно интересный бык-производитель с полностью бельгийским происхождением. Он успешно прошел тест собственной продуктивности на племпредприятии, где был высоко оценен за свой экстерьер. Этому отвечают и чрезвычайно высокие характеристики экстерьера. Параде является современным типом быка-производителя, способным производить рослых, высококачественных телят с отличной мышечной массой при скрещивании со всеми мясными и молочными породами.

CZ 116142032 / Osman ET

*31. 1. 2006

Chovatel/Breeder/животновод: Ing. Jiří Dufka, Zadní Chodov

Tamhorn SUMO – ZBM 214

UK 20001236

CZ 120582505

CZ 313000120582505

Affute Du Ry Ossogne

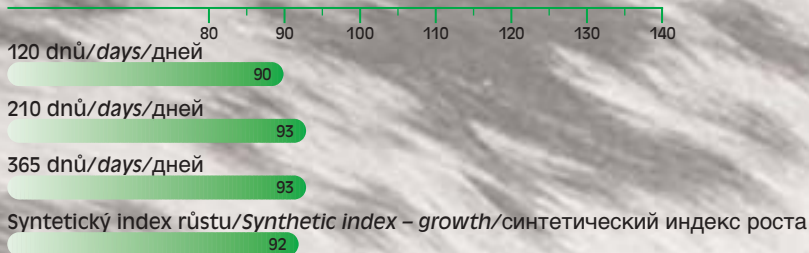
Leverhulme Nimbus ET

Alligator De Monplaisir

2496 Van't Kloosterhof

RELATIVNÍ PLEMENNÉ HODNOTY – PŘÍMÝ EFEKT

Relative breeding values – direct effect/племенные параметры – прямой эффект



Porody/calving/отёл:

na jalovice/for heifers/на нетели

VLASTNÍ UŽITKOVOST OPB

performance test – weights

собственная продуктивность – станция

120 dnů/days/дней

167 kg

210 dnů/days/дней

282 kg

365 dnů/days/дней

469 kg

přírůstek od narození

daily gain since birth

прирост со дня рождения

1353 g

přírůstek v testu

daily gain test period

прирост на протяжении испытания

1800 g



Osman ZBM 248

Osman je produkt embryotransferu. Otcem je známý britský rámcový plemeník Sumo, matka je belgické krve. V odchovně plemenných býků v Horní Jandruži prošel Osman testem vlastní užítkovosti. Při nadprůměrném růstu a tělesném rámci vynikl kapacitou těla, osvalením i celkovým užítkovým typem. Jeho předností je celobílé zbarvení. Osman se vyznačuje v inseminaci dobrým zabřezáváním a jeho telata se snadno rodí. Proto se osvědčuje v užítkovém křížení.

Osman is an ET product from well known British large frame sire Sumo and Czech mother with full Belgian pedigree. In the station test he performed well with good growth, frame and he showed excellent body capacity, muscularity and breeding type. His preference is full white body coat. Osman has good pregnancy rate in insemination and his calves are easily born. For that reason he is used in industrial crossing.

Осман

Осман является продуктом эмбриотрансфера. Его отцом является известный британский бык-производитель Сумо, а мать бельгийской крови. Осман прошел тест собственной продуктивности. При повышенном росте и формате отличался объемом тела, мышечной массой и общим продуктивным типом. Его преимуществом является полностью белая масть. Осман отличается хорошим показателем оплодотворения, а его телята легко рождаются. Поэтому он зарекомендовывает себя в хозяйственном скрещивании.

CZ 70346031 / Lord z Cunkova ET

*2. 5. 2003

Chovatel/Breeder/животновод: Ing. Pavel Kozák, Milevsko

ARTABAN De St Fontaine – ZBM 194

BE 96602205020

JŮLINKA z Cunkova

CZ 115510208

Leader Du Carrefour

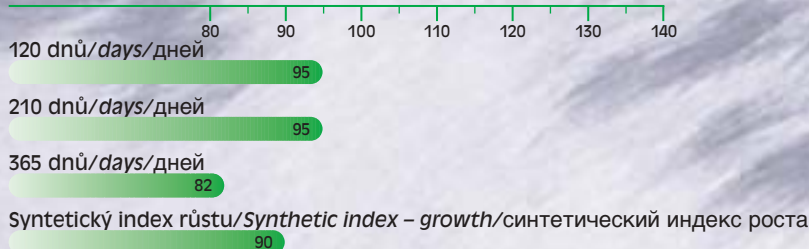
Tonalite ET De St Fontaine

Dandy Du Tilleul

Orchidee De Bertrix

RELATIVNÍ PLEMENNÉ HODNOTY – PŘÍMÝ EFEKT

Relative breeding values – direct effect/племенные параметры – прямой эффект



Porody/calving/отёл:

na jalovice/for heifers/на нетели

Lord ZBM 220



VLASTNÍ UŽITKOVOST OPB performance test – weights собственная продуктивность – станция	
120 dnů/days/дней	171 kg
210 dnů/days/дней	282 kg
365 dnů/days/дней	484 kg
přírůstek od narození daily gain since birth прирост со дня рождения	1199 g
přírůstek v testu daily gain test period прирост на протяжении испытания	1450 g

CZ 628378053 / Theseus z Chýště

*25. 11. 2010

Chovatel/Breeder/животновод: Oldřich Rozsévač, Chýšť

GITAN Du P Tit Mayeur – ZBM 225

BE 60555112

KAROLÍNA z Chýště

CZ 2591953

Cubitus Du Pre Rosine

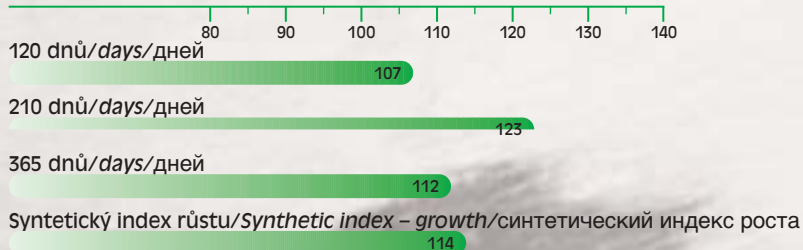
Oie Du Vanova

Seduisant ET.De Fooz

Mylene 2397 Chez Nous

RELATIVNÍ PLEMENNÉ HODNOTY – PŘÍMÝ EFEKT

Relative breeding values – direct effect/племенные параметры – прямой эффект



Porody/calving/отёл:

na jalovice/for heifers/на нетели

Theseus ZBM 292 ve věku 1,5 roku



VLASTNÍ UŽITKOVOST OPB performance test – weights собственная продуктивность – станция	
120 dnů/days/дней	163 kg
210 dnů/days/дней	308 kg
365 dnů/days/дней	474 kg
přírůstek od narození daily gain since birth прирост со дня рождения	1035 g
přírůstek v testu daily gain test period прирост на протяжении испытания	–

NL 529642756 / Japio ET

*27. 12. 2009

Chovatel/Breeder/животновод: JH voor den Dag, Ej Almkerk

JAAP Van Phaenocryst

NL 257133755

CLARISSE 21 Van't Zandeind

NL 358170930

Vegatarien du Pre Rosine

Van Phaenocryst Jerina

Emigre de St Fontaine

Van de Roetwyer Clarisse



Porody/calving/отёл:

na jalovice/for heifers/на нетели



Japio ZBM 186

TORANAGA

ZBM 284

NL 886776350 / Toranaga Van't Zandeind ET

*25. 12. 2009

Chovatel/Breeder/животновод: JAM+HHW Huijbregts-Cloude-mans, AC Riel

PYSAN 0014 de Fontena

BE 991860014

CLARISSE 21 Van't Zandeind

NL 358170930

Artaban de St Fontaine

Milady 3672 de Fontena

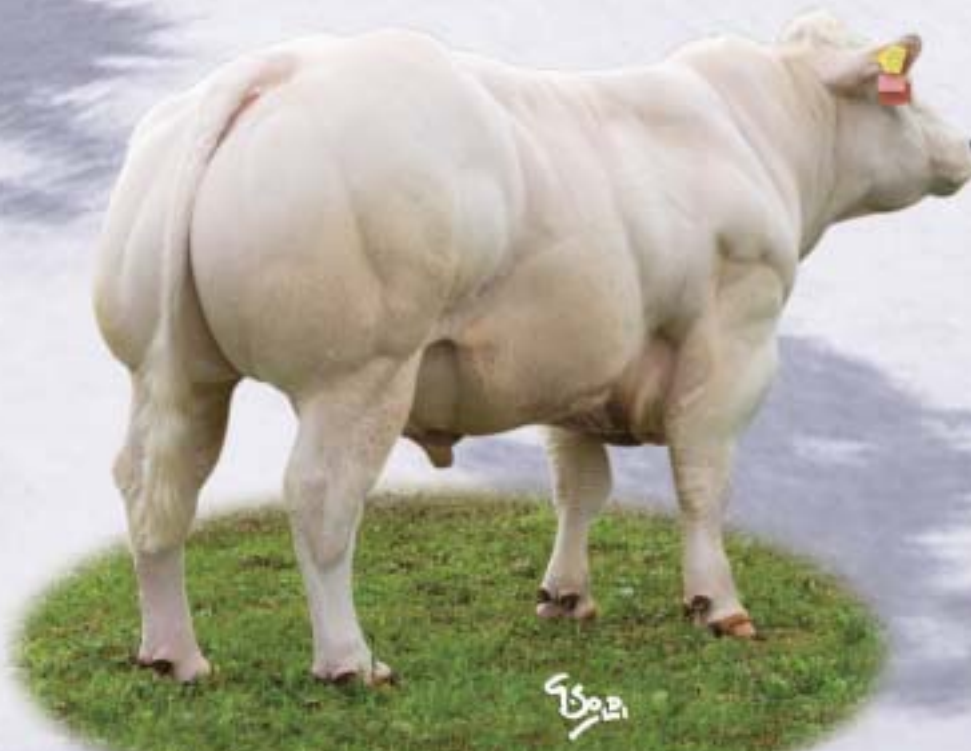
Lasso Van't Kookshof – ZBM 195

Clarisse 2 Van't Zandeind



Porody/calving/отёл:

na jalovice/for heifers/на нетели



Toranaga ZBM 284

NL 529642763 / Arnold ET
*28. 12. 2009
Chovatel/Breeder/животновод: JH voor den Dag, Ej Almkerk



Porody/calving/отёл:
na jalovice/for heifers/на нетели

JAAP Van Phaenocryst

NL 257133755

Vegatarien du Pre Rosine

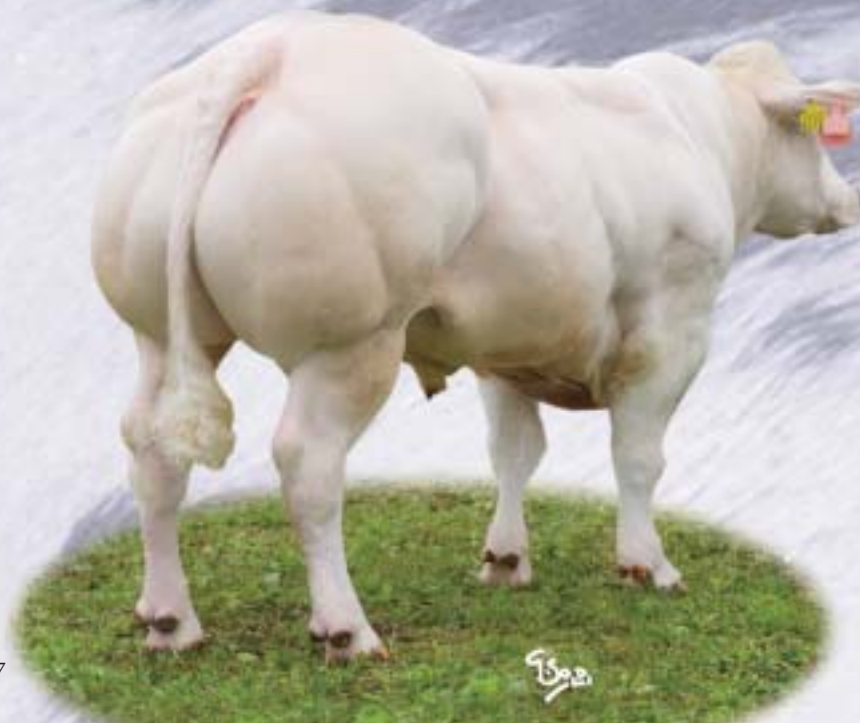
Van Phaenocryst Jerina

CLARISSE 21 Van't Zandeind

NL 358170930

Emigre de St Fontaine

Van de Roetwyer Clarisse



Arnold ZBM 287

TONNY

ZBM 285

NL 886776374 / Tonny Van't Zandeind ET
*1. 1. 2010
Chovatel/Breeder/животновод: JAM+HHW Huijbregts-Cloude-mans, AC Riel



Porody/calving/отёл:
na jalovice/for heifers/на нетели

PAYSAN 0014 de Fontena

BE 991860014

Artaban de St Fontaine

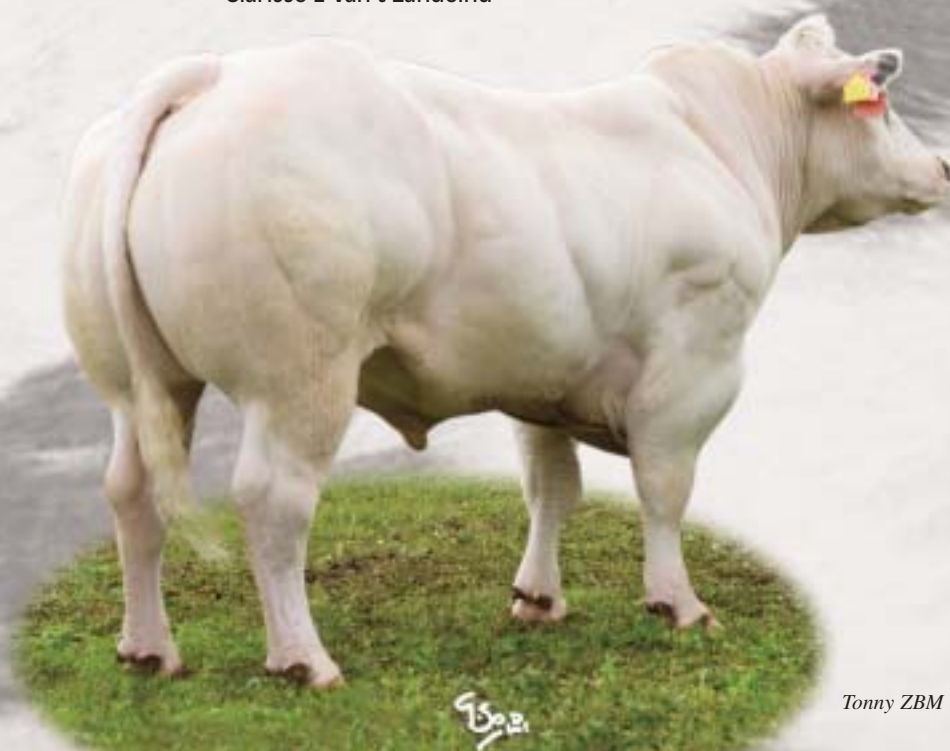
Milady 3672 de Fontena

CLARISSE 23 Van't Zandeind

NL 388373848

Lasso Van't Kookshof – ZBM 195

Clarisse 2 Van't Zandeind



Tonny ZBM 285